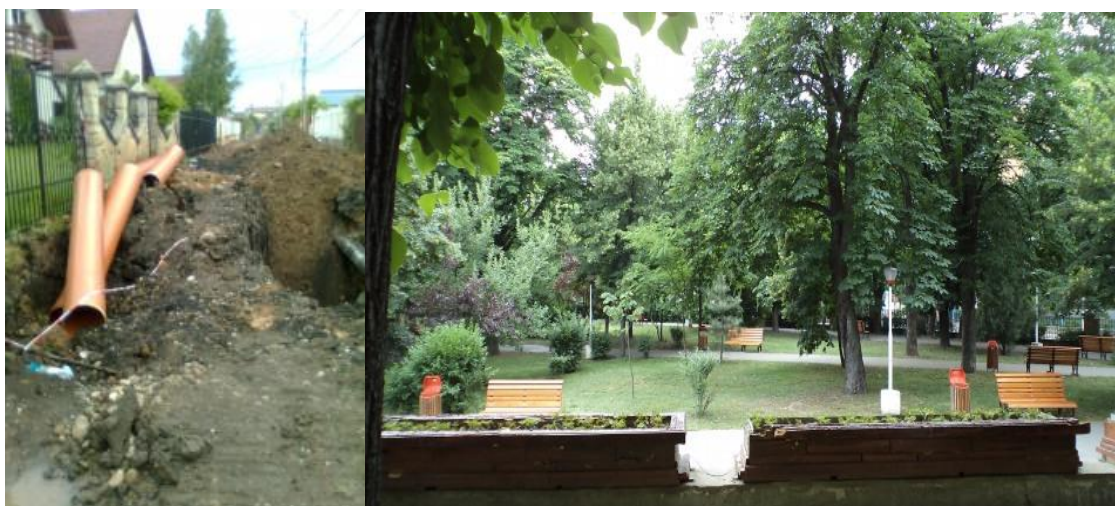




INSTITUTUL NAȚIONAL DE STATISTICĂ
DIRECȚIA JUDEȚEANĂ DE STATISTICĂ GIURGIU



ACTIVITĂȚILE PRIVIND UTILITATEA PUBLICĂ DE INTERES LOCAL ÎN ANUL 2021



-2023-

CUPRINS

	Pag.
1. Alimentarea cu apă.....	2
2. Rețeaua de canalizare.....	5
3. Distribuția gazelor naturale	5
4. Distribuția energiei termice.....	6
5. Străzi și spații verzi orășenești	7
Notă metodologică	9

ACTIVITĂȚILE PRIVIND UTILITATEA PUBLICĂ DE INTERES LOCAL ÎN ANUL 2021

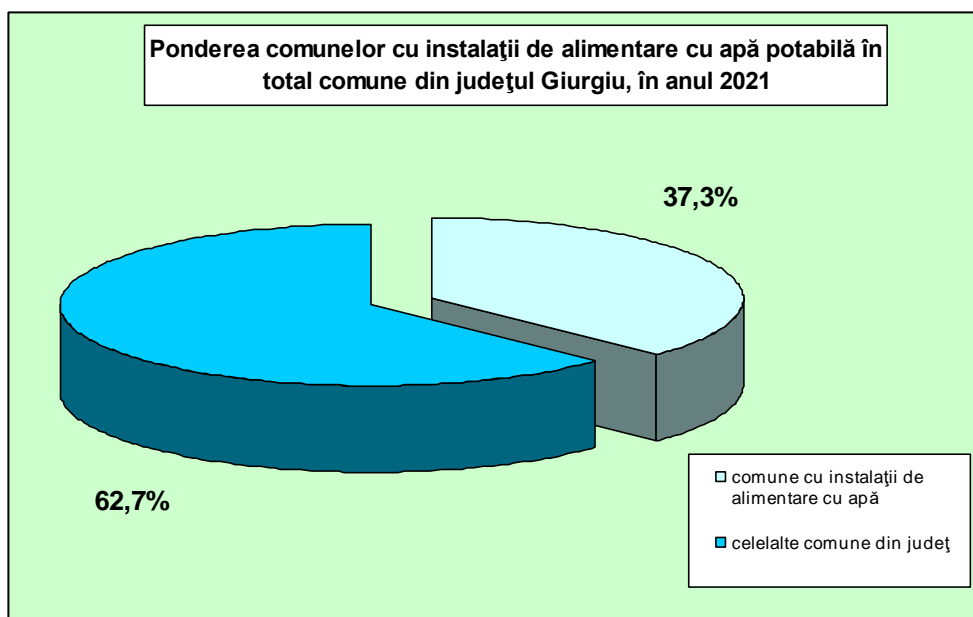
1. ALIMENTAREA CU APĂ

La sfârșitul anului 2021, în județul Giurgiu, toate cele 3 localități urbane erau dotate cu instalații de alimentare cu apă potabilă.

Localități cu instalații de alimentare cu apă potabilă și canalizare publică, la 31.XII.2021

Indicatorul	Total țară	număr	
		Regiunea Sud - Muntenia	Județul Giurgiu
Municipii și orașe cu instalații de alimentare cu apă potabilă	316	48	3
Comune cu instalații de alimentare cu apă potabilă	2318	408	19
Municipii și orașe cu instalații de canalizare publică	314	46	3
Comune cu instalații de canalizare publică	1136	124	6

Numărul comunelor din județul Giurgiu care aveau instalații de alimentare cu apă potabilă era de 19, reprezentând 37,3% din numărul total al comunelor din județ.



La 31.XII.2021, lungimea totală simplă a rețelei de distribuție a apei potabile din județul Giurgiu era de 738,6 km, din care 285,9 km (reprezentând 38,7%) în municipii și orașe și 452,7 km (61,3%) în comune.

Capacitatea instalațiilor publice de producere și distribuție a apei potabile, la 31.XII. 2021

La sfârșitul anului 2021 capacitatea instalațiilor de producere a apei potabile în județul Giurgiu era de 111976 mc/zi, din care 83474 mc/ zi (74,5%) în mediul urban și 28502 mc/ zi (25,5%) în mediul rural.

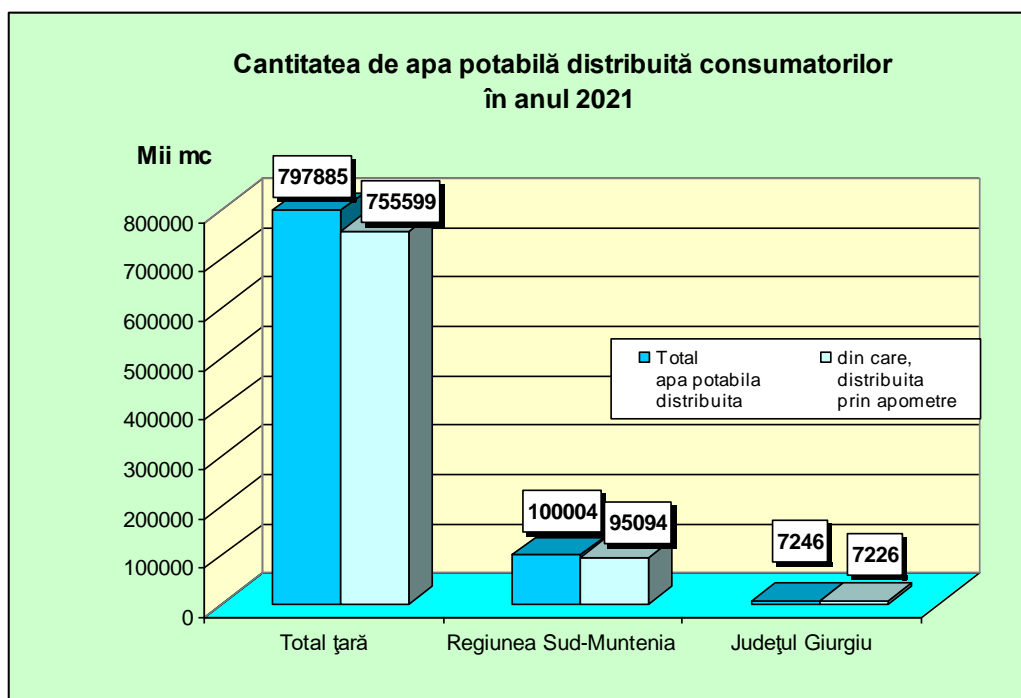
Indicatorul	U.M.	Total țară	Regiunea Sud - Muntenia	Județul Giurgiu
Lungimea totală a rețelei simple de distribuție a apei potabile	km	90352,4	15538,5	738,6
Capacitatea instalațiilor de producere a apei potabile	mc/zi	10212942	1264323	111976

Apa potabilă distribuită consumatorilor în anul 2021

În județul Giurgiu, apa potabilă distribuită consumatorilor a fost de 7246 mii mc, din care 2955 mii mc (40,8%) în mediul urban și 4291 mii mc (59,2%), în mediul rural.

Indicatorul	Total țară	Regiunea Sud - Muntenia	Județul Giurgiu
Apă potabilă distribuită consumatorilor - total, din care pentru:	797885	100004	7246
- uz casnic	606096	84276	6394
- uz public	191789	15728	852

mii mc



Din volumul total de apă potabilă distribuită în județul Giurgiu, 7226 mii mc a fost distribuită prin apometre (99,7% din total).

Indicatorul	U.M.	Total țară	Regiunea Sud - Muntenia	Județul Giurgiu
Apă potabilă distribuită consumatorilor- total, din care:	mii mc	797885	100004	7246
- distribuită consumatorilor la care sunt instalate apometre	mii mc	755599	95094	7226
Apă potabilă distribuită prin apometre față de total	%	94,7	95,1	99,7

Se constată că în județul Giurgiu ponderea consumatorilor care au instalate apometre este superioară ponderii înregistrată în regiunea Sud-Muntenia și celei înregistrată la nivelul țării.

2. REȚEAUA DE CANALIZARE

La 31 decembrie 2021, în județul Giurgiu existau instalații de canalizare publică în toate cele 3 localități urbane și în 6 localități din mediul rural.

Lungimea totală simplă a conductelor de canalizare din județul Giurgiu la sfârșitul anului 2021 a fost de 361,6 km.

Rețeaua de canalizare publică, la 31.XII.2021

Indicatorul	Total țară	Regiunea Sud - Muntenia	km
			Județul Giurgiu
Lungimea totală simplă a conductelor de canalizare	43964,1	4739,7	361,6

3. DISTRIBUȚIA GAZELOR NATURALE

La sfârșitul anului 2021, în județul Giurgiu se distribuiau gaze naturale în toate cele 3 localități urbane și în 7 localități rurale.

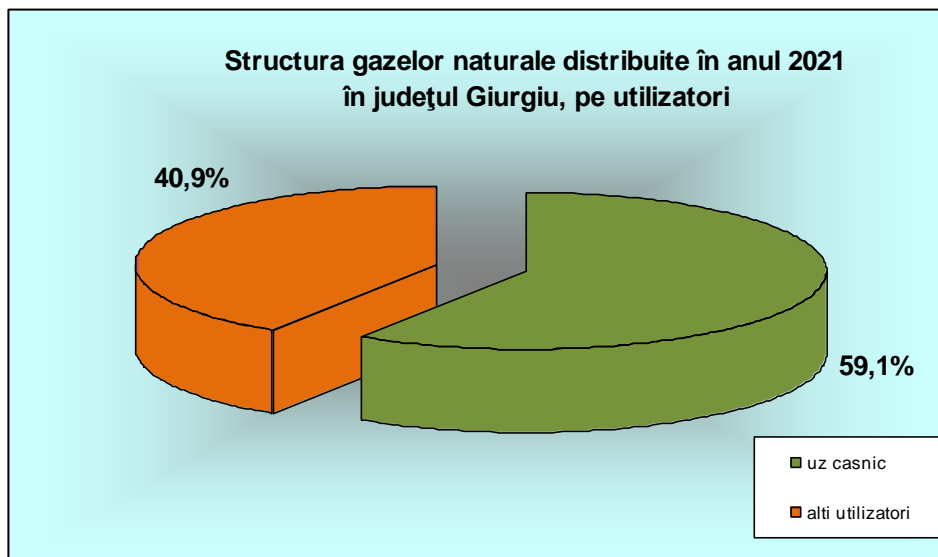
La sfârșitul anului 2021, lungimea totală a conductelor de distribuție a gazelor naturale în județul Giurgiu era de 498,9 km, din care 234,0 km în municipii și orașe (46,9%).

Volumul gazelor naturale distribuite în județul Giurgiu a fost de 56539 mii mc, din care 42980 mii mc (76,0%), în municipii și orașe.

Volumul gazelor naturale distribuite în anul 2021

Indicatorul	U.M.	Total țară	Regiunea Sud - Muntenia	Județul Giurgiu
Lungimea conductelor de distribuție a gazelor	km	45444,9	7286,3	498,9
Volumul gazelor naturale distribuite	mii mc	9579955	1049421	56539
Volumul gazelor naturale distribuite pentru uz casnic (din total volum gaze distribuite)	mii mc	3762623	545588	33401

În județul Giurgiu, volumul de gaze naturale distribuit pentru uz casnic a fost de 33401 mii mc, reprezentând 59,1% din total, comparativ cu 52,0% cât s-a distribuit pentru uz casnic în regiunea Sud-Muntenia și cu 39,3% în total țară.



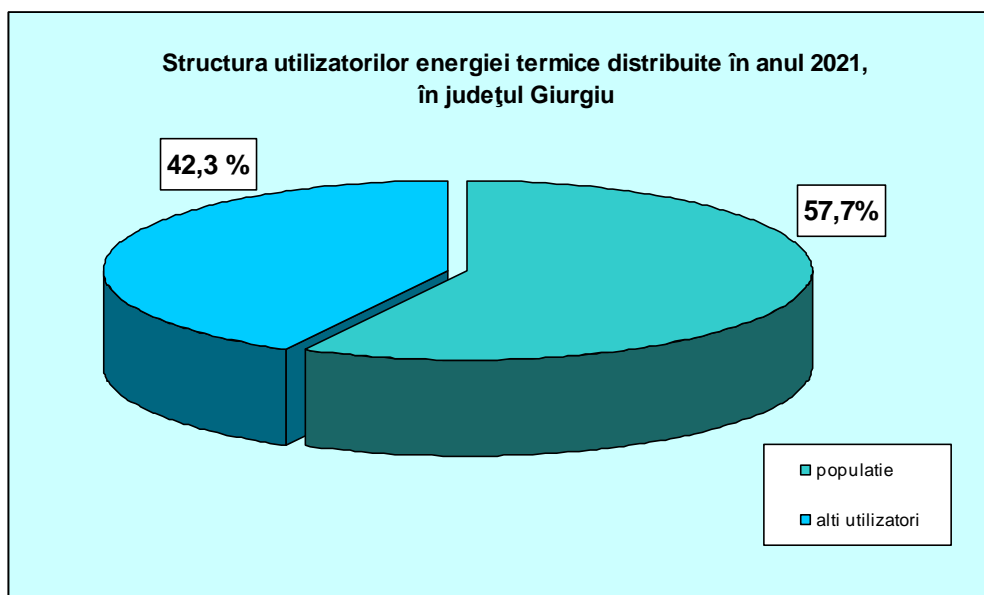
4. DISTRIBUȚIA ENERGIEI TERMICE

Energia termică distribuită în anul 2021 în județul Giurgiu, a fost de 25020 Gcal.

Energia termică distribuită în anul 2021

Indicatorul	Total țară	Regiunea Sud - Muntenia	Gcal
			Județul Giurgiu
Energia termică distribuită	7310902	644611	25020
Energia termică distribuită populației, (din total energie termică distribuită)	6015297	551852	14432

Energia termică distribuită populației a fost de 14432 Gcal, reprezentând 57,7% din total.

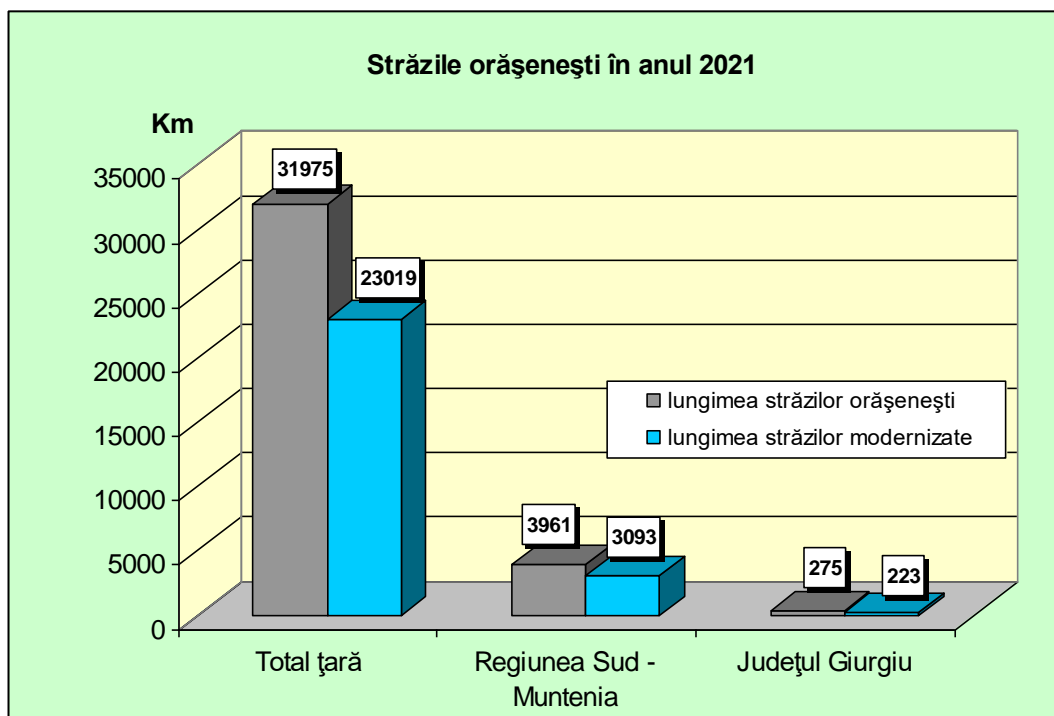


5. STRĂZI ȘI SPAȚII VERZI ORĂȘENEȘTI

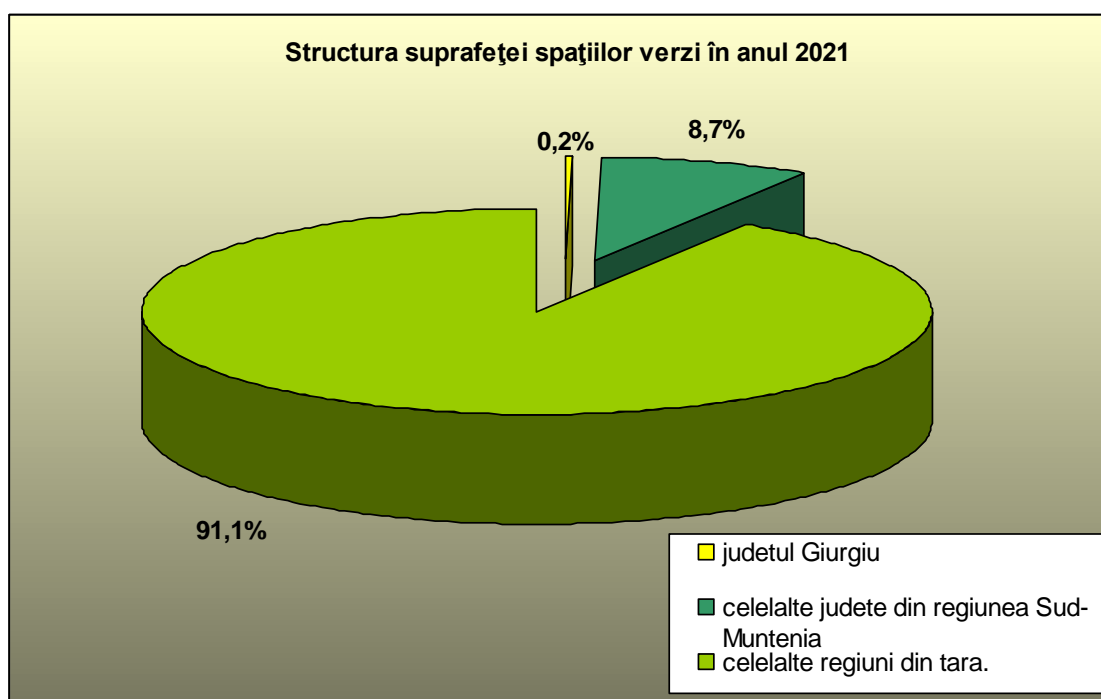
La 31.XII.2021, suprafața intravilană a localităților urbane din județul Giurgiu, a fost de 5694 ha reprezentând 9,2% din suprafața intravilană a localităților urbane din regiunea Sud-Muntenia și 1,2% din cea înregistrată la nivelul țării.

Indicatorul	U.M.	Total țară	Regiunea Sud - Muntenia	Județul Giurgiu
Suprafața intravilană a orașelor	ha	474849	61921	5694
Lungimea străzilor orașelor – total, din care:	km	31975	3961	275
- modernizate	km	23019	3093	223
Suprafața spațiilor verzi	ha	31319	2779	70

Lungimea totală a străzilor din localitățile urbane ale județului a fost de 275 km, reprezentând 6,9% din lungimea străzilor din localitățile urbane ale regiunii Sud-Muntenia și 0,9% din cea a localităților urbane ale țării. Lungimea străzilor modernizate a fost de 223 km, reprezentând 81,1% din total.



Suprafața spațiilor verzi din localitățile urbane ale județului Giurgiu a fost de 70 ha, reprezentând 2,5% din suprafața spațiilor verzi din localitățile urbane ale regiunii Sud-Muntenia și 0,2% din cea înregistrată la nivelul țării.



NOTĂ METODOLOGICĂ

Cercetarea statistică “**Activitățile privind utilitatea publică de interes local**” are ca principale obiective stabilirea de date statistice privind alimentarea cu apă, canalizarea publică, distribuția energiei termice, a gazelor naturale, și amenajările urbanistice.

Localitatea alimentată cu apă este aceea care are instalații publice de distribuție centralizată prin rețele a apei potabile, atât pentru unitățile social-economice, cât și pentru servirea populației.

Lungimea totală a rețelei simple de distribuție a apei potabile (km) este lungimea tuburilor și conductelor instalate pe teritoriul localității respective, pentru transportul apei potabile de la conductele de aducțiune sau de la stațiile de pompare, până la punctele de branșare a consumatorilor. Se includ atât rețelele de serviciu, cât și arterele principale și secundare de distribuție. Nu se include în lungimea rețelei de distribuție lungimea branșamentelor sau lungimea conductelor de aducțiune.

Capacitatea instalațiilor de producere a apei potabile (mc/zi) reprezintă cantitatea maximă de apă potabilă ce poate fi debitată de instalația de alimentare cu apă într-o unitate de timp și se determină pentru fiecare instalație de captare-tratare în parte, atât pentru apa industrială cât și pentru apa potabilă.

Apa potabilă introdusă în rețea (mii mc) reprezintă volumul de apă trecut din sistemul de aducțiune (de pe teritoriul localității respective sau al altei localități) în sistemul de distribuție, precum și cantitatea de apă cumpărată de la unitățile productive și introdusă în sistemul de distribuție al localității. Este un indicator care exprimă volumul de apă potabilă furnizat localității prin instalații centralizate de alimentare cu apă.

Apa potabilă distribuită consumatorilor (mii mc) este cantitatea totală de apă potabilă livrată efectiv tuturor consumatorilor, populației și agenților economici pentru nevoi productive și neproductive (casnice, băi publice, clădiri social-culturale și administrative, hoteluri, stropitul străzilor, spații verzi etc), prin rețele de distribuție sau direct prin conductele de aducțiune.

Apa potabilă distribuită pentru uz casnic (mii mc) reprezintă cantitatea de apă potabilă livrată gospodăriilor, inclusiv cantitatea de apă livrată prin cișmele publice, care va fi înregistrată conform normelor stabilite pentru consumatorii din raza cișmelelor publice.

Apa potabilă distribuită pentru uz public (mii mc) reprezintă cantitatea de apă potabilă distribuită pentru stropitul străzilor și spațiilor verzi, pentru instituții social-culturale publice, băi, WC-uri publice.

Lungimea totală simplă a conductelor de canalizare (km) se referă la canalele (tuburile) prin care se colectează și se evacuează apele reziduale (menajere, industriale etc.) și a celor provenite din precipitații de pe teritoriul localității cu canalizare publică, începând de la căminele de racordare a clădirilor cu instalații de canalizare și până la punctul de deversare a apelor reziduale într-un emisar natural.

Energia termică distribuită (Gcal) cuprinde cantitatea de energie termică distribuită prin cumpărare de la centralele electrice de termoficare și

centralele termice de zonă, precum și energia termică distribuită de microcentralele termice de bloc sau cvartal, aparținând unităților administrației locale.

Localitățile în care se distribuie gaze naturale sunt municipiile, orașele, comunele și satele (conform împărțirii administrative în vigoare), în care se distribuie gaze naturale, atât pentru uz casnic, cât și pentru unități industriale, de construcții, sociale etc.

Lungimea totală a conductelor de distribuție a gazelor (km) se referă la totalitatea conductelor (din rețea și direct din conductele magistrale de transport), prin care se distribuie gaze la consumatorii dintr-o localitate, începând de la stațiile de reglare a presiunii și predare a gazelor de către furnizori, până la punctele de branșare a consumatorilor, indiferent de presiunea de regim la care sunt exploatate.

Gaze naturale distribuite efectiv (mii mc) reprezintă volumul total de gaze naturale livrate consumatorilor prin rețele de distribuție (inclusiv gazele consumate de unitatea distribuitoare).

Suprafața intravilană a orașului (municipiului) în ha, reprezintă suprafața teritoriului inclusă în perimetrul constructibil al orașului (municipiului), inclusiv localitățile componente ale municipiului și orașului, conform planului de sistematizare aprobat pentru localitatea respectivă.

Lungimea totală a străzilor din oraș (municipiu) în km, exprimă lungimea străzilor amenajate în cuprinsul localității care asigură circulația între diverse părți ale acesteia, indiferent dacă au sau nu îmbrăcămînți. Se includ și căile carosabile din ansamblurile noi de locuit, dacă au denumire.

Lungimea străzilor orașenești modernizate (km) cuprinde lungimea străzilor cu îmbrăcămînți din piatră fasonată, asfalt sau beton. Porțiunile pavate cu piatră fasonată cuprind îmbrăcămînțile de piatră cubică, paralelipipedică sau de alte forme regulate.

Suprafața spațiilor verzi (ha) se referă la suprafața spațiilor verzi amenajate sub formă de parcuri, grădini publice sau scuaruri publice, parcele cu pomi și flori, păduri, cimitirele, terenurile bazelor și amenajărilor sportive în cadrul perimetrelor constructibile ale localităților. În cadrul spațiilor verzi nu se includ serele, pepinierele, grădinile de zarzavaturi, terenurile agricole, suprafața lacurilor etc.