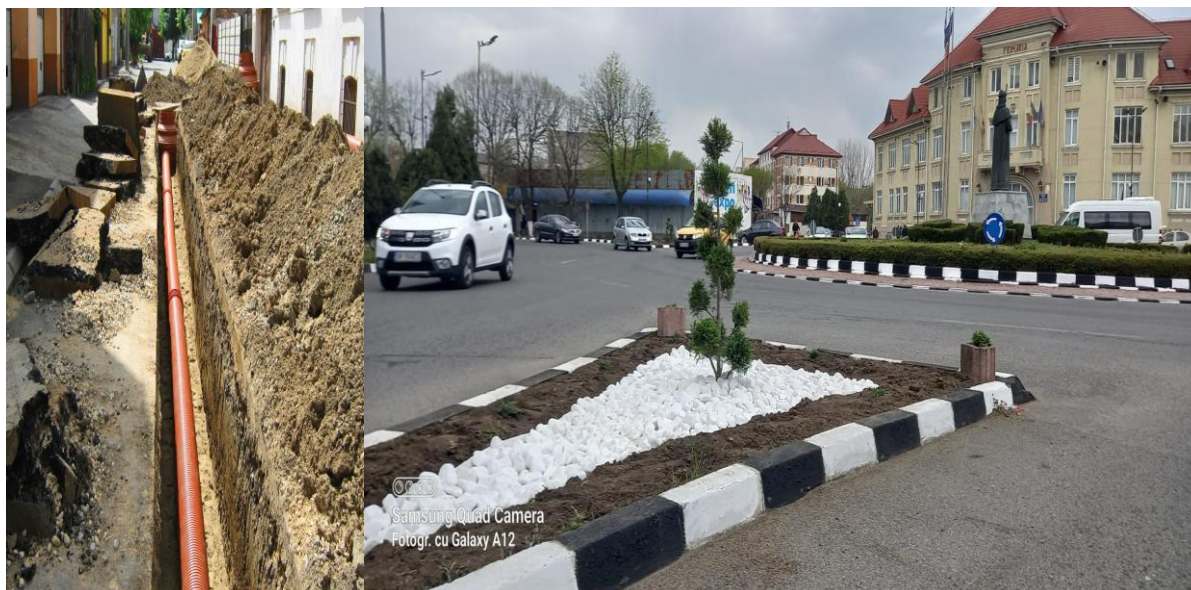




**INSTITUTUL NAȚIONAL DE STATISTICĂ**  
**DIRECȚIA JUDEȚEANĂ DE STATISTICĂ GIURGIU**



# **ACTIVITĂȚILE PRIVIND UTILITATEA PUBLICĂ DE INTERES LOCAL ÎN ANUL 2022**



**-2024-**

## CUPRINS

	<b>Pag.</b>
<b>1. Alimentarea cu apă.....</b>	<b>2</b>
<b>2. Rețeaua de canalizare.....</b>	<b>4</b>
<b>3. Distribuția gazelor naturale .....</b>	<b>5</b>
<b>4. Distribuția energiei termice.....</b>	<b>6</b>
<b>5. Străzi și spații verzi orășenești .....</b>	<b>7</b>
<b>Notă metodologică .....</b>	<b>9</b>

# ACTIVITĂȚILE PRIVIND UTILITATEA PUBLICĂ DE INTERES LOCAL ÎN ANUL 2022

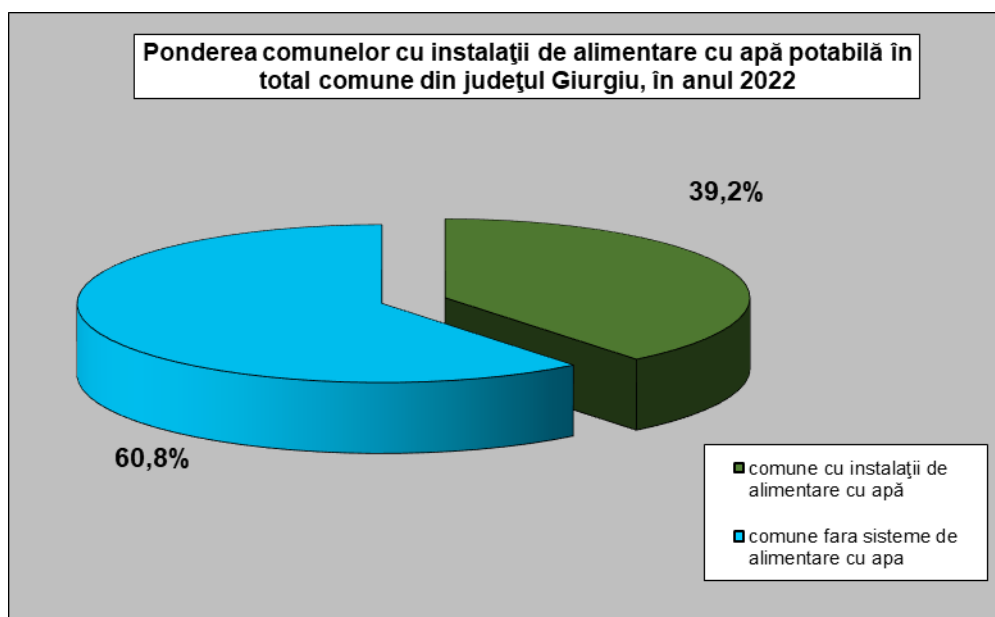
## 1. ALIMENTAREA CU APĂ

La sfârșitul anului 2022, în județul Giurgiu, toate cele 3 localități urbane erau dotate cu instalații de alimentare cu apă potabilă.

### Localități cu instalații de alimentare cu apă potabilă și canalizare publică, la 31.XII.2022

Indicatorul	Total țară	număr	
		Regiunea Sud - Muntenia	Județul Giurgiu
<b>Rețea de distribuție a apei</b>	<b>2659</b>	<b>460</b>	<b>23</b>
Municipii și orașe cu instalații de alimentare cu apă potabilă	316	48	3
Comune cu instalații de alimentare cu apă potabilă	2343	412	20
<b>Canalizare publică</b>	<b>1518</b>	<b>183</b>	<b>11</b>
Municipii și orașe cu instalații de canalizare publică	314	46	3
Comune cu instalații de canalizare publică	1204	137	8

Numărul comunelor din județul Giurgiu care aveau instalații de alimentare cu apă potabilă era de 20, reprezentând 39,2% din numărul total al comunelor din județ.



La 31.XII.2022, lungimea totală simplă a rețelei de distribuție a apei potabile din județul Giurgiu era de 818 km, din care 298,3 km (reprezentând 36,5%) în municipii și orașe și 519,7 km (63,5%) în comune.

### **Capacitatea instalațiilor publice de producere și distribuție a apei potabile, la 31.XII. 2022**

La sfârșitul anului 2022 capacitatea instalațiilor de producere a apei potabile în județul Giurgiu era de 116164 mc/zi, din care 83934 mc/ zi (72,3%) în mediul urban și 32230 mc/ zi (27,7%) în mediul rural.

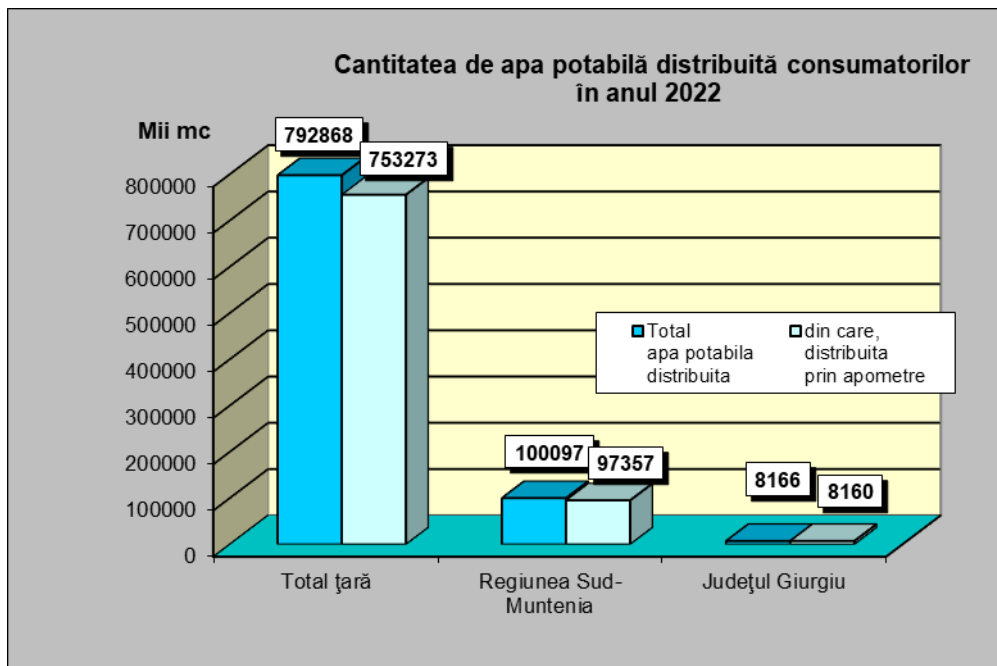
<b>Indicatorul</b>	<b>U.M.</b>	<b>Total țară</b>	<b>Regiunea Sud - Muntenia</b>	<b>Județul Giurgiu</b>
Lungimea totală a rețelei simple de distribuție a apei potabile	km	93035,3	16017,5	818
Capacitatea instalațiilor de producere a apei potabile	mc/zi	10186527	1164571	116164

### **Apa potabilă distribuită consumatorilor în anul 2022**

În județul Giurgiu, apa potabilă distribuită consumatorilor a fost de 8166 mii mc, din care 2858 mii mc (35,0%) în mediul urban și 5308 mii mc (65,0%), în mediul rural.

<b>Indicatorul</b>	<b>Total țară</b>	<b>Regiunea Sud - Muntenia</b>	<b>Județul Giurgiu</b>
Apă potabilă distribuită consumatorilor - total, din care pentru:	792868	100097	8166
- uz casnic	597630	83424	7127
- uz public	195238	16673	1039

mii mc



Din volumul total de apă potabilă distribuită în județul Giurgiu, 8160 mii mc a fost distribuită prin apometre (99,9% din total).

Indicatorul	U.M.	Total țară	Regiunea Sud - Muntenia	Județul Giurgiu
Apă potabilă distribuită consumatorilor- total, din care:	mii mc	792868	100097	8166
- distribuită consumatorilor la care sunt instalate apometre	mii mc	753273	97357	8160
Apă potabilă distribuită prin apometre față de total	%	95,0	97,3	99,9

Se constată că în județul Giurgiu ponderea consumatorilor care au instalate apometre este superioară ponderii înregistrată în regiunea Sud-Muntenia și celei înregistrată la nivelul țării.

## 2. REȚEAUA DE CANALIZARE

La 31 decembrie 2022, în județul Giurgiu existau instalații de canalizare publică în toate cele 3 localități urbane și în 8 localități din mediul rural.

Lungimea totală simplă a conductelor de canalizare din județul Giurgiu la sfârșitul anului 2022 a fost de 404,9 km.

### Rețeaua de canalizare publică, la 31.XII.2022

Indicatorul	Total țară	Regiunea Sud - Muntenia	km
			Județul Giurgiu
Lungimea totală simplă a conductelor de canalizare	45762,3	5030,1	404,9

### 3. DISTRIBUȚIA GAZELOR NATURALE

La sfârșitul anului 2022, în județul Giurgiu se distribuiau gaze naturale în toate cele 3 localități urbane și în 7 localități rurale.

La sfârșitul anului 2022, lungimea totală a conductelor de distribuție a gazelor naturale în județul Giurgiu era de 536 km, din care 250,2 km în municipii și orașe (46,7%).

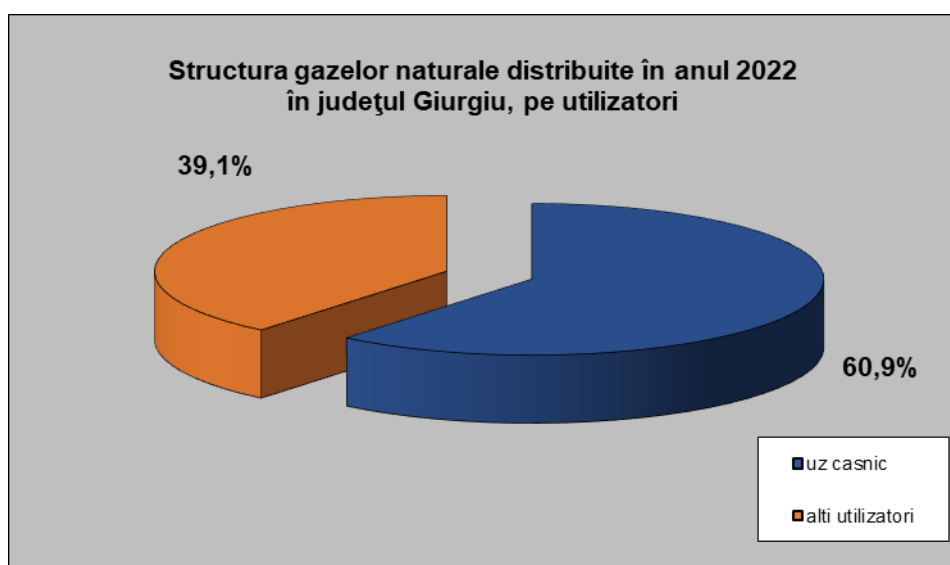
Volumul gazelor naturale distribuite în județul Giurgiu a fost de 44572 mii mc, din care 32338 mii mc (72,6%), în municipii și orașe.

### Volumul gazelor naturale distribuite în anul 2022

Indicatorul	U.M.	Total țară	Regiunea Sud - Muntenia	Județul Giurgiu
Lungimea conductelor de distribuție a gazelor	km	47397,2	7713,9	536
Volumul gazelor naturale distribuite	mii mc	8726610	1069641	44572
Volumul gazelor naturale distribuite pentru uz casnic (din total volum gaze distribuite)	mii mc	3223247	479291	27152

În județul Giurgiu, volumul de gaze naturale distribuit pentru uz casnic a fost de 27152 mii mc, reprezentând 60,9% din total, comparativ cu 44,8% cât

s-a distribuit pentru uz casnic în regiunea Sud-Muntenia și cu 36,9% în total țară.



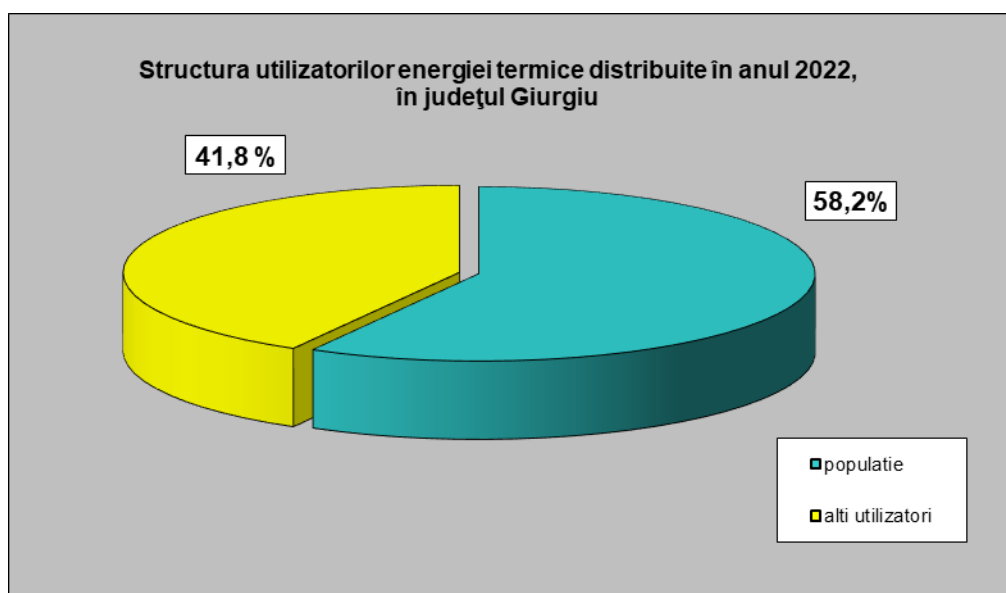
#### 4. DISTRIBUȚIA ENERGIEI TERMICE

Energia termică distribuită în anul 2022 în județul Giurgiu, a fost de 14003 Gcal.

#### Energia termică distribuită în anul 2022

Indicatorul	Total țară	Regiunea Sud - Muntenia	Gcal
			Județul Giurgiu
Energia termică distribuită	5817167	455447	14003
Energia termică distribuită populației, (din total energie termică distribuită)	4850011	359746	8150

Energia termică distribuită populației a fost de 8150 Gcal, reprezentând 58,2% din total.



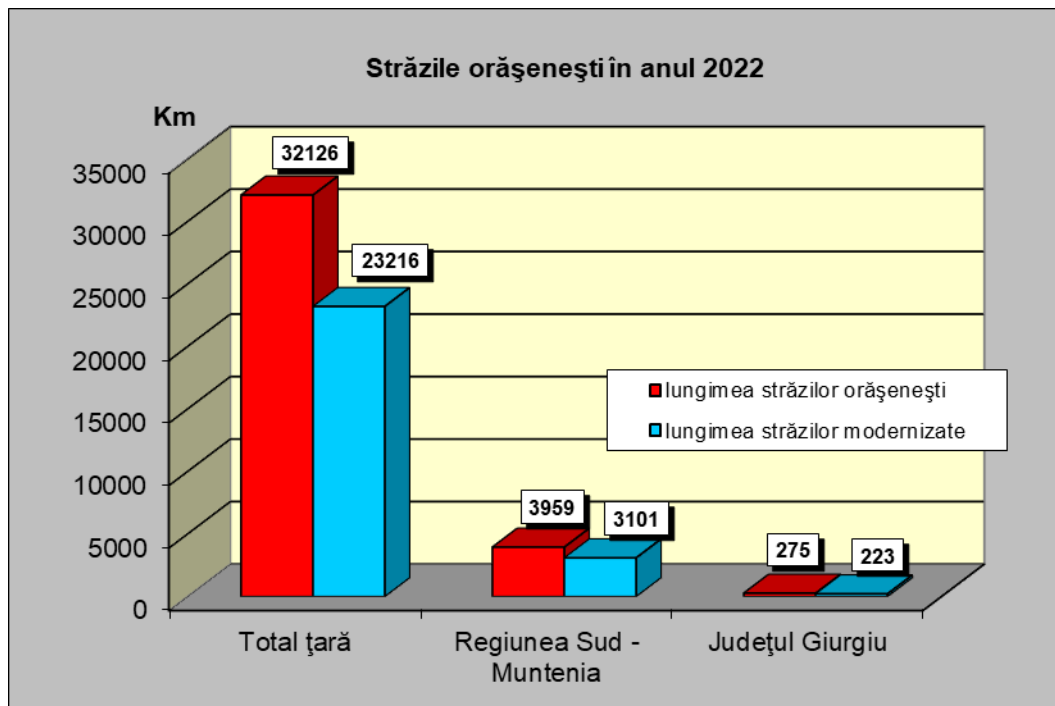
## 5. STRĂZI ȘI SPAȚII VERZI ORĂȘENEȘTI

La 31.XII.2022, suprafața intravilană a localităților urbane din județul Giurgiu, a fost de 5694 ha reprezentând 9,3% din suprafața intravilană a localităților urbane din regiunea Sud-Muntenia și 1,2% din cea înregistrată la nivelul țării.

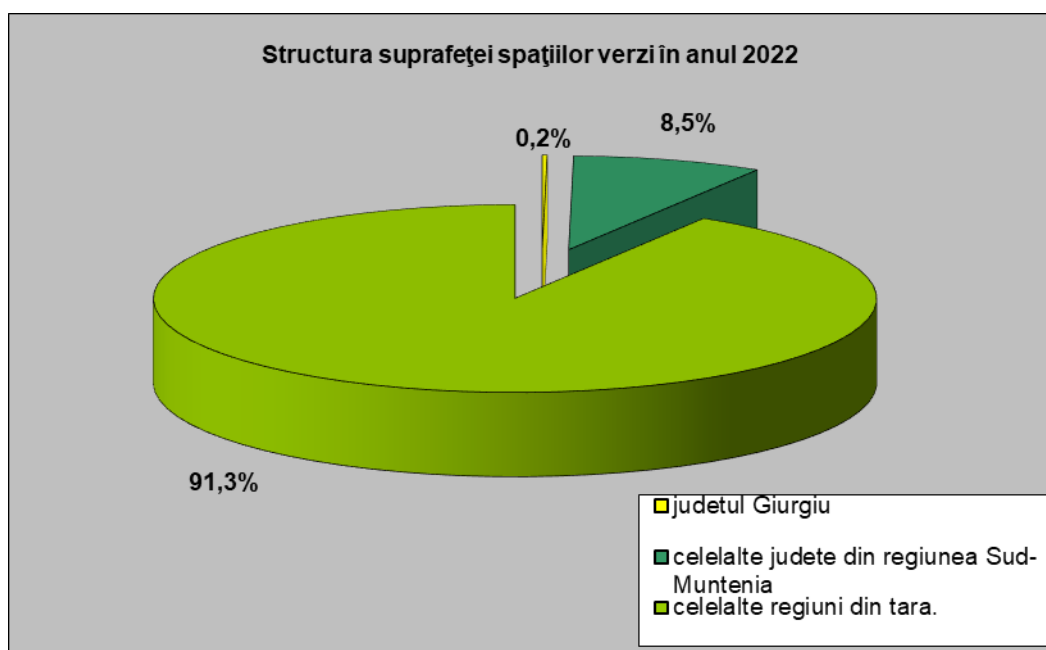
Indicatorul	U.M.	Total țară	Regiunea Sud - Muntenia	Județul Giurgiu
Suprafața intravilană a orașelor	ha	471715	61215	5694
Lungimea străzilor orașelor – total, din care:	km	32126	3959	275
- modernizate	km	23216	3101	223
Suprafața spațiilor verzi	ha	31508	2685	70

Lungimea totală a străzilor din localitățile urbane ale județului a fost de 275 km, reprezentând 6,9% din lungimea străzilor din localitățile urbane ale regiunii Sud-Muntenia și 0,9% din cea a localităților urbane ale țării. Lungimea străzilor modernizate a fost de 223 km, reprezentând 81,1% din total.





Suprafața spațiilor verzi din localitățile urbane ale județului Giurgiu a fost de 70 ha, reprezentând 2,6% din suprafața spațiilor verzi din localitățile urbane ale regiunii Sud-Muntenia și 0,2% din cea înregistrată la nivelul țării.



## NOTĂ METODOLOGICĂ

Cercetarea statistică “**Activitățile privind utilitatea publică de interes local**” are ca principale obiective stabilirea de date statistice privind alimentarea cu apă, canalizarea publică, distribuția energiei termice, a gazelor naturale, și amenajările urbanistice.

**Localitatea alimentată cu apă** este aceea care are instalații publice de distribuție centralizată prin rețele a apei potabile, atât pentru unitățile social-economice, cât și pentru servirea populației.

**Lungimea totală a rețelei simple de distribuție a apei potabile** (km) este lungimea tuburilor și conductelor instalate pe teritoriul localității respective, pentru transportul apei potabile de la conductele de aducțiune sau de la stațiile de pompare, până la punctele de branșare a consumatorilor. Se includ atât rețelele de serviciu, cât și arterele principale și secundare de distribuție. Nu se include în lungimea rețelei de distribuție lungimea branșamentelor sau lungimea conductelor de aducțiune.

**Capacitatea instalațiilor de producere a apei potabile** (mc/zi) reprezintă cantitatea maximă de apă potabilă ce poate fi debitată de instalația de alimentare cu apă într-o unitate de timp și se determină pentru fiecare instalație de captare-tratare în parte, atât pentru apa industrială cât și pentru apa potabilă.

**Apă potabilă introdusă în rețea** (mii mc) reprezintă volumul de apă trecut din sistemul de aducțiune (de pe teritoriul localității respective sau al altei localități) în sistemul de distribuție, precum și cantitatea de apă cumpărată de la unitățile productive și introdusă în sistemul de distribuție al localității. Este un indicator care exprimă volumul de apă potabilă furnizat localității prin instalații centralizate de alimentare cu apă.

**Apă potabilă distribuită consumatorilor** (mii mc) este cantitatea totală de apă potabilă livrată efectiv tuturor consumatorilor, populației și agenților economici pentru nevoi productive și neproductive (casnice, băi publice, clădiri social-culturale și administrative, hoteluri, stropitul străzilor, spații verzi etc), prin rețele de distribuție sau direct prin conductele de aducțiune.

**Apă potabilă distribuită pentru uz casnic** (mii mc) reprezintă cantitatea de apă potabilă livrată gospodăriilor, inclusiv cantitatea de apă livrată prin cișmele publice, care va fi înregistrată conform normelor stabilite pentru consumatorii din raza cișmelelor publice.

**Apă potabilă distribuită pentru uz public** (mii mc) reprezintă cantitatea de apă potabilă distribuită pentru stropitul străzilor și spațiilor verzi, pentru instituții social-culturale publice, băi, WC-uri publice.

**Lungimea totală simplă a conductelor de canalizare** (km) se referă la canalele (tuburile) prin care se colectează și se evacuează apele reziduale (menajere, industriale etc.) și a celor provenite din precipitații de pe teritoriul localității cu canalizare publică, începând de la căminele de racordare a clădirilor cu instalații de canalizare și până la punctul de deversare a apelor reziduale într-un emisar natural.

**Energia termică distribuită** (Gcal) cuprinde cantitatea de energie termică distribuită prin cumpărare de la centralele electrice de termoficare și centralele termice de zonă, precum și energia termică distribuită de

microcentralele termice de bloc sau cvartal, aparținând unităților administrației locale.

**Localitățile** în care se distribuie gaze naturale sunt municipiile, orașele, comunele și satele (conform împărțirii administrative în vigoare), în care se distribuie gaze naturale, atât pentru uz casnic, cât și pentru unități industriale, de construcții, sociale etc.

**Lungimea totală a conductelor de distribuție a gazelor** (km) se referă la totalitatea conductelor (din rețea și direct din conductele magistrale de transport), prin care se distribuie gaze la consumatorii dintr-o localitate, începând de la stațiile de reglare a presiunii și predare a gazelor de către furnizori, până la punctele de branșare a consumatorilor, indiferent de presiunea de regim la care sunt exploatate.

**Gaze naturale distribuite efectiv** (mii mc) reprezintă volumul total de gaze naturale livrate consumatorilor prin rețele de distribuție (inclusiv gazele consumate de unitatea distribuitoare).

**Suprafața intravilană a orașului (municipiului)** în ha, reprezintă suprafața teritoriului inclusă în perimetrul constructibil al orașului (municipiului), inclusiv localitățile componente ale municipiului și orașului, conform planului de sistematizare aprobat pentru localitatea respectivă.

**Lungimea totală a străzilor din oraș (municipiu)** în km, exprimă lungimea străzilor amenajate în cuprinsul localității care asigură circulația între diverse părți ale acesteia, indiferent dacă au sau nu îmbrăcămînți. Se includ și căile carosabile din ansamblurile noi de locuit, dacă au denumire.

**Lungimea străzilor orășenești modernizate** (km) cuprinde lungimea străzilor cu îmbrăcămînți din piatră fasonată, asfalt sau beton. Porțiunile pavate cu piatră fasonată cuprind îmbrăcămînțile de piatră cubică, paralelipipedică sau de alte forme regulate.

**Suprafața spațiilor verzi** (ha) se referă la suprafața spațiilor verzi amenajate sub formă de parcuri, grădini publice sau scuaruri publice, parcele cu pomi și flori, păduri, cimitirele, terenurile bazelor și amenajărilor sportive în cadrul perimetrelor constructibile ale localităților. În cadrul spațiilor verzi nu se includ serele, pepinierele, grădinile de zarzavaturi, terenurile agricole, suprafața lacurilor etc.